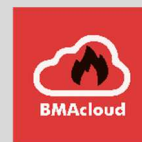




7systems

LST BC600

Anschluss und einlesen



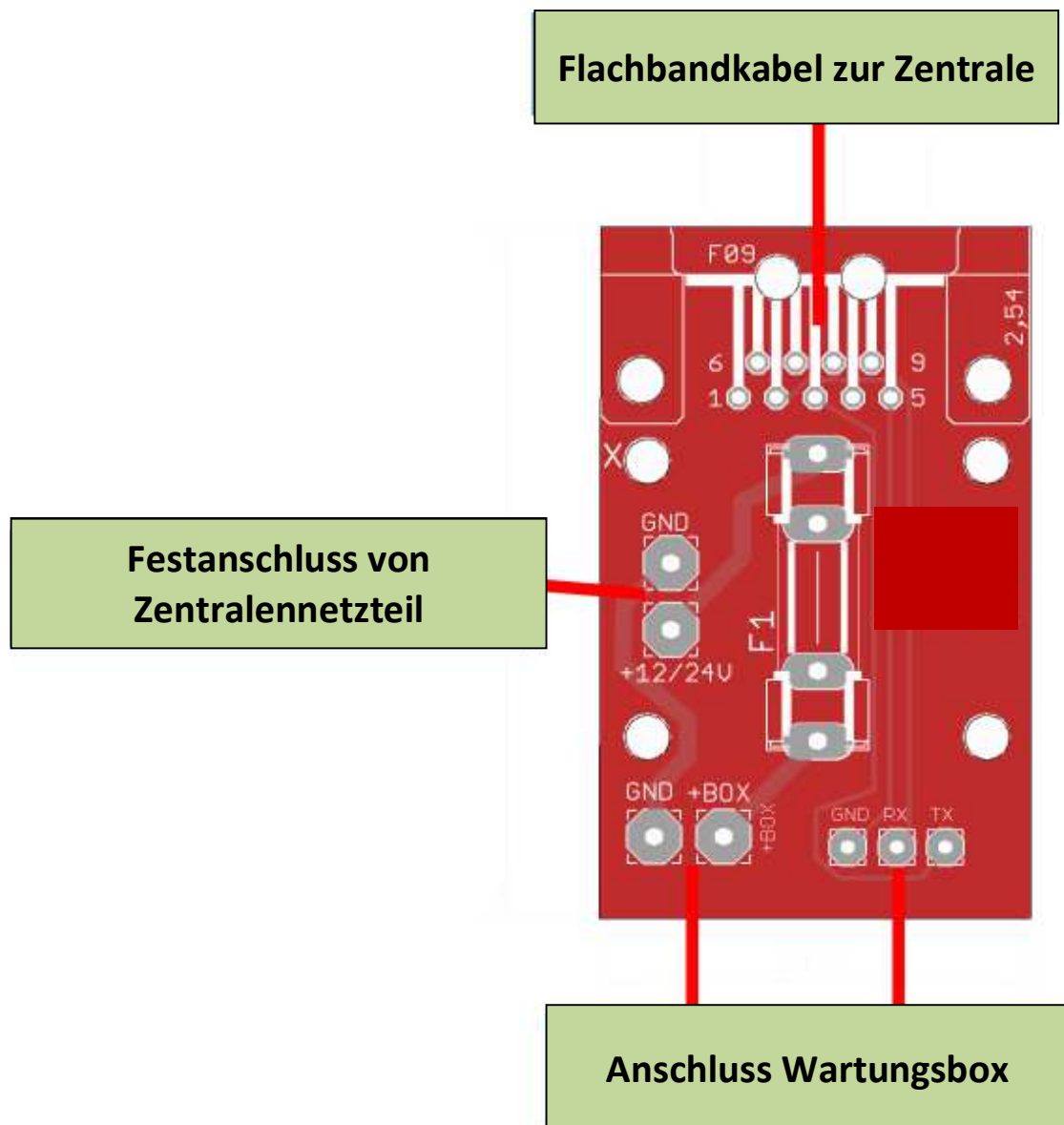
Version 0.03

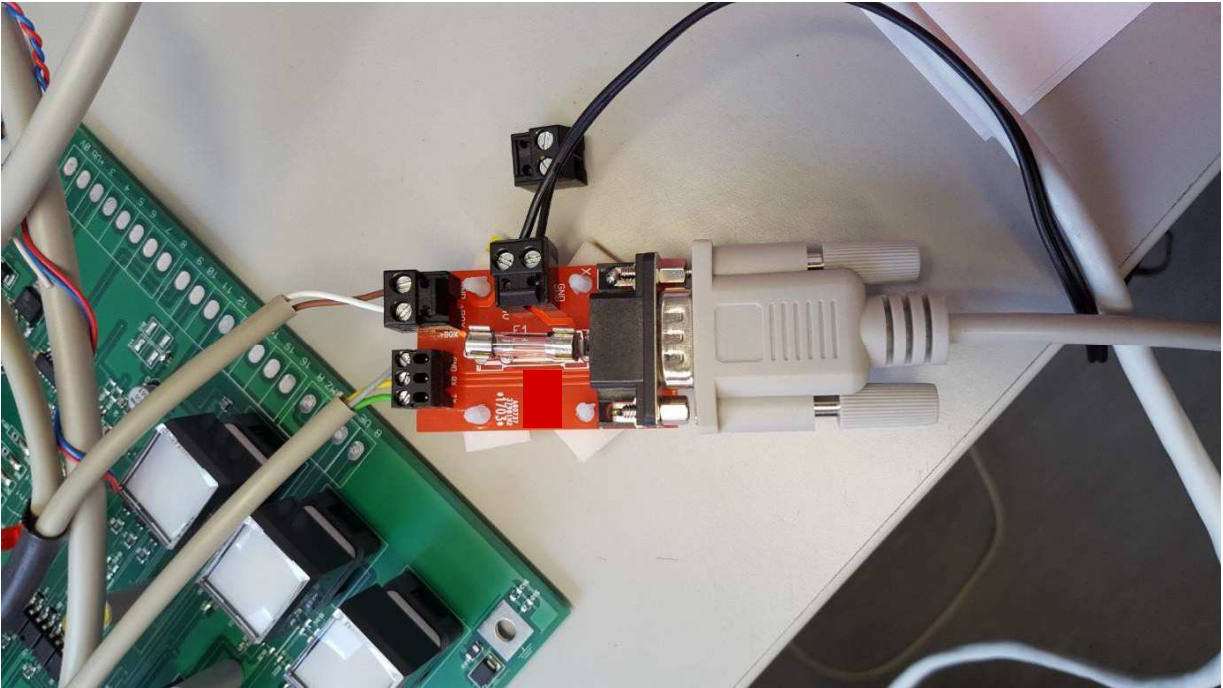
Stand 13.09.2023

7systems GmbH • Schwalbenweg 22 • 51789 Lindlar
02266 44 000 14 • info@7systems.de • 7systems.de

Anschluss der LST-Zentrale

Die Wartungsbox kann mittels eines SUB-D Adapters direkt an die RS232 Schnittstelle der Zentrale angeschlossen werden.





Programmierung der Zentrale

Die Schnittstelle der Zentrale muss als S/F 601-1 programmiert werden mit den folgenden Einstellungen:

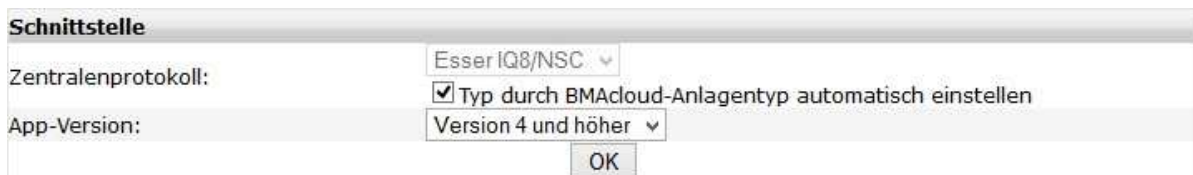
- Keine Überwachung, Keine Leerzeichen
- 9600 Baud
- 80 Zeichen

Hinweis: Im Falle eines Strom- oder Batterieausfalls kann es sein das der Drucker automatisch abgeschaltet wird. In einem solchen Fall muss der Drucker manuell wieder aktiviert werden, um eine einwandfreie Kommunikation mit der Box zu gewährleisten.

Hinweis!! Die von LST verwendeten Protokolldrucker verwenden nicht notwendigerweise die hier dargestellten Einstellungen. Bitte daher auch bei verwendetem Drucker die Einstellungen überprüfen

Wartungsbox:

Die Version der Box muss mindestens V1.47 sein. Im Display der Box muss „BC600“ stehen, wenn das richtige Protokoll ausgewählt wurde. Außerdem sollte die automatische Protokollumschaltung in der Box mit folgender Einstellung aktiviert werden:



Schnittstelle	
Zentralenprotokoll:	Esser IQ8/NSC ▾
	<input checked="" type="checkbox"/> Typ durch BMAcloud-Anlagentyp automatisch einstellen
App-Version:	Version 4 und höher ▾
<input type="button" value="OK"/>	

Bitte darauf achten, dass die App-Version auf „V4 und höher“ steht, sonst funktionieren diverse Funktionen in der BMAcloud nicht.

Export der Dateien

Laden Sie die Anlagenkonfiguration für Ihr Projekt

Datei Kommunikation Projekt Fenster Info Hilfe

Konfiguration Gruppen

C:\Users\WIN-7\Desktop\BMA\Rheinwaldheim\2017

- Globale Parameter
- Gruppen
- Ausgangsfunktionen
- Sektoren
- Schaltföhren
- Klassische
- 1 BCD00 - REFISA / Jockel
- Zentralparameter
- Netzeile
- Loops
 - 1.2 LIF501.1
- Eingänge
- Ausgänge
- Arbeits-Beschrift
- Schrittstellen
- Gruppen
- Ausgangsfunktionen
- Alarmverwaltung
- Klassische

Gruppen

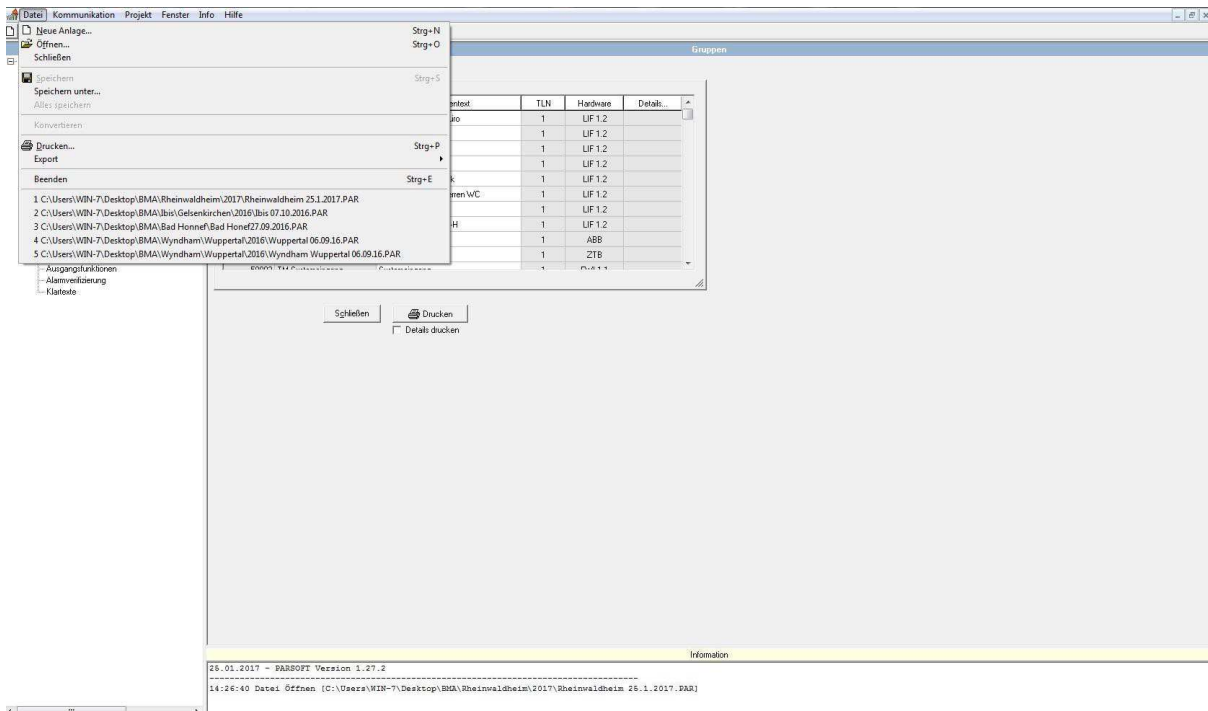
Nummer	Verwendung	Gruppentext	TLN	Hardware	Details
100	automatische Brandmelder	EG AM Empfang / Büro	1	LIF 1.2	
110	automatische Brandmelder	1.OG AM Teeküche	1	LIF 1.2	
120	automatische Brandmelder	2.OG AM Teeküche	1	LIF 1.2	
130	automatische Brandmelder	3.OG AM Teeküche	1	LIF 1.2	
140	automatische Brandmelder	UG AM BMZ/Technik	1	LIF 1.2	
141	automatische Brandmelder	UG AM Damen u. Herren WC	1	LIF 1.2	
142	automatische Brandmelder	UG AM Lager	1	LIF 1.2	
143	automatische Brandmelder	UG AM Umkleiden D.H	1	LIF 1.2	
50191	TM Systemeingang		1	ABB	
50192	TM Systemeingang		1	ZTB	

Schließen Drucken
 Details drucken

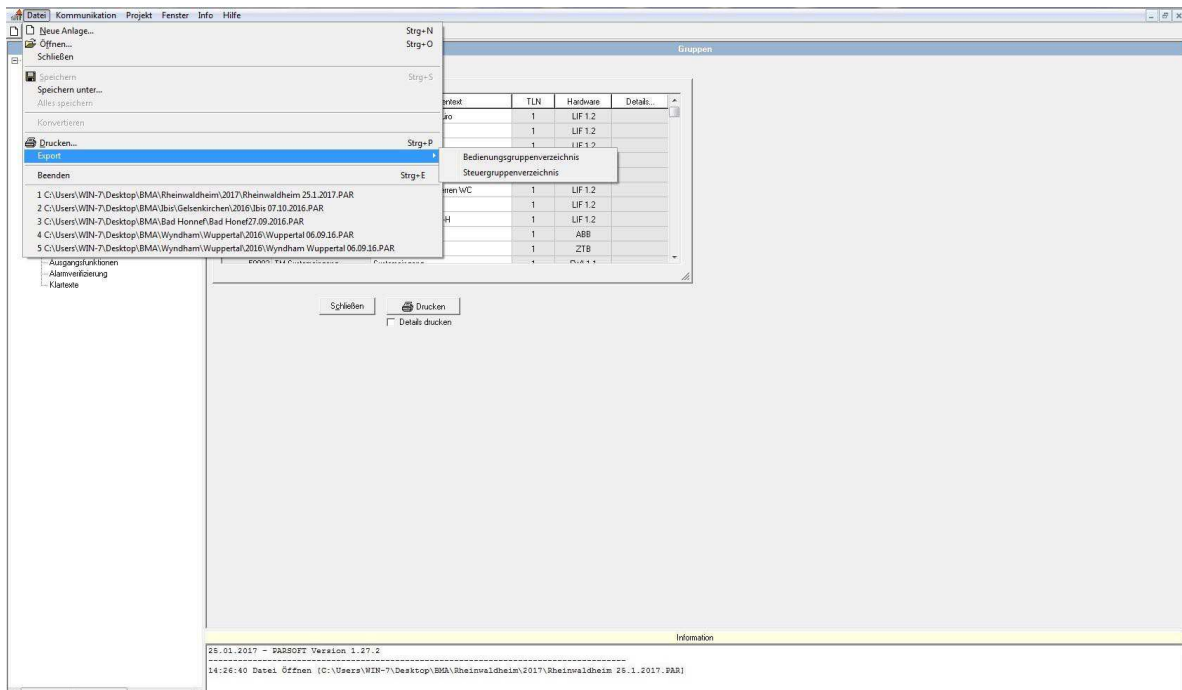
Information

25.01.2017 - PARSOFT Version 1.27.2
 14:26:40 Daten Öffnen (C:\Users\WIN-7\Desktop\BMA\Rheinwaldheim\2017\Rheinwaldheim 25.1.2017.PAR)

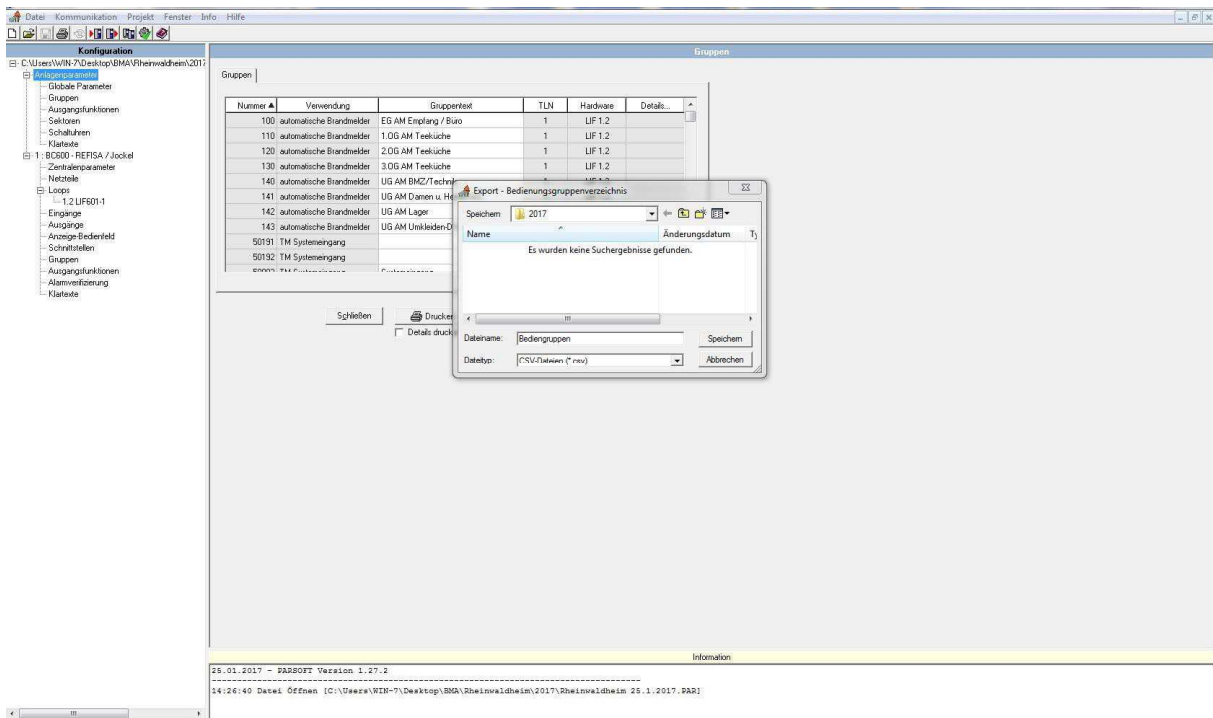
Klicken Sie auf „Datei“



Danach wählen Sie bitte den Punkt „Export“ aus.



Anschließend das „Bedienungsgruppenverzeichnis“ als csv exportieren.



Und dann bitte noch das „Steuergruppenverzeichnis“ ebenfalls als csv exportieren.

