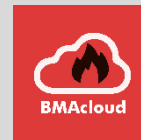




7systems

Dokumentation



Anleitung Detectomat DC3500

& 7S_AdapterDET

Version 1.2 für Detectomat 3500

Version 0.01

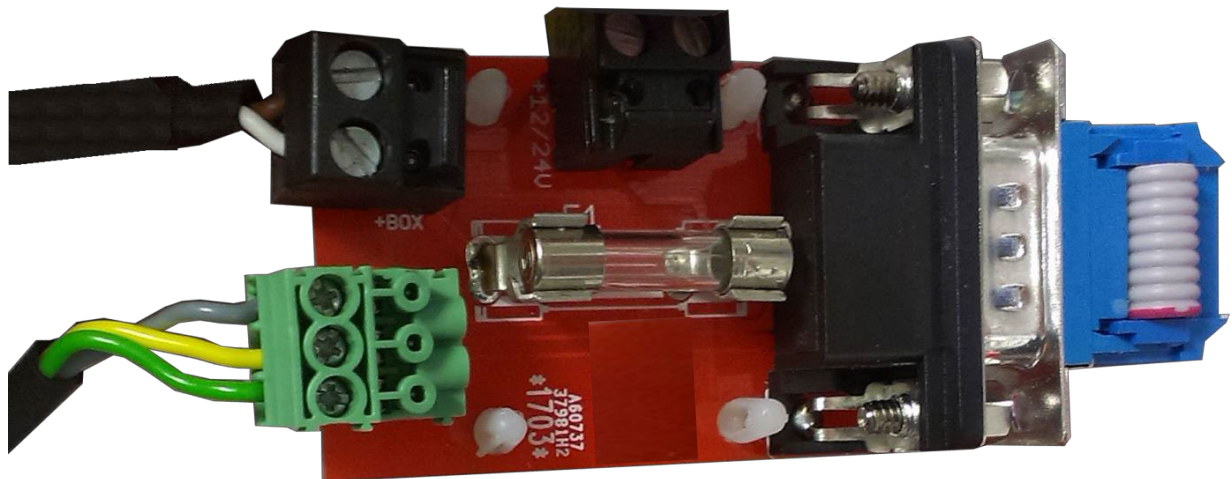
Stand 12.10.2021

Zentralentyp: Detectomat

Adapterplatine

Zum Anschluss an diesen Zentralentyp wird eine SUB-D-Adapterplatine und ein SM3-Modul benötigt. Zurzeit prüfen wir ob eine direkte Anbindung möglich ist.

Die SUB-D -Adapterplatine wird mittels eines seriellen Kabels mit der RS232 Schnittstelle des SM3 Moduls verbunden, an der Längsseite werden 12 Volt und GND angeschlossen. Auf der dem SUB-D Adapter gegenüberliegenden Seite befindet sich der Anschluss für die Wartungsbox, die Farbkodierung ist in folgendem Bild zu sehen.



Das SM3-Modul wird anschließend direkt mit den RX und TX Pins der Zentrale verbunden und muss ebenfalls mit 12V und GND versorgt werden.

Hinweis: Beachten Sie hierzu bitte auch die Anleitung zum Anschluss des SM3 Moduls auf unserer Homepage (http://7systems.de/Downloads/Dokumentation_SM3_Modul.pdf) und (http://7systems.de/Downloads/SM3_Modul.pdf).

Programmierung der Zentrale:

Die Zentrale sendet immer in der Standardprogrammierung, es muss nichts eingestellt werden.

Wartungsbox:

Die Version der Box muss mindestens V1.37 sein. Im Display der Box muss „SM3“ stehen, wenn das richtige Protokoll ausgewählt wurde. Außerdem sollte die automatische Protokollumschaltung in der Box mit folgender Einstellung aktiviert werden:

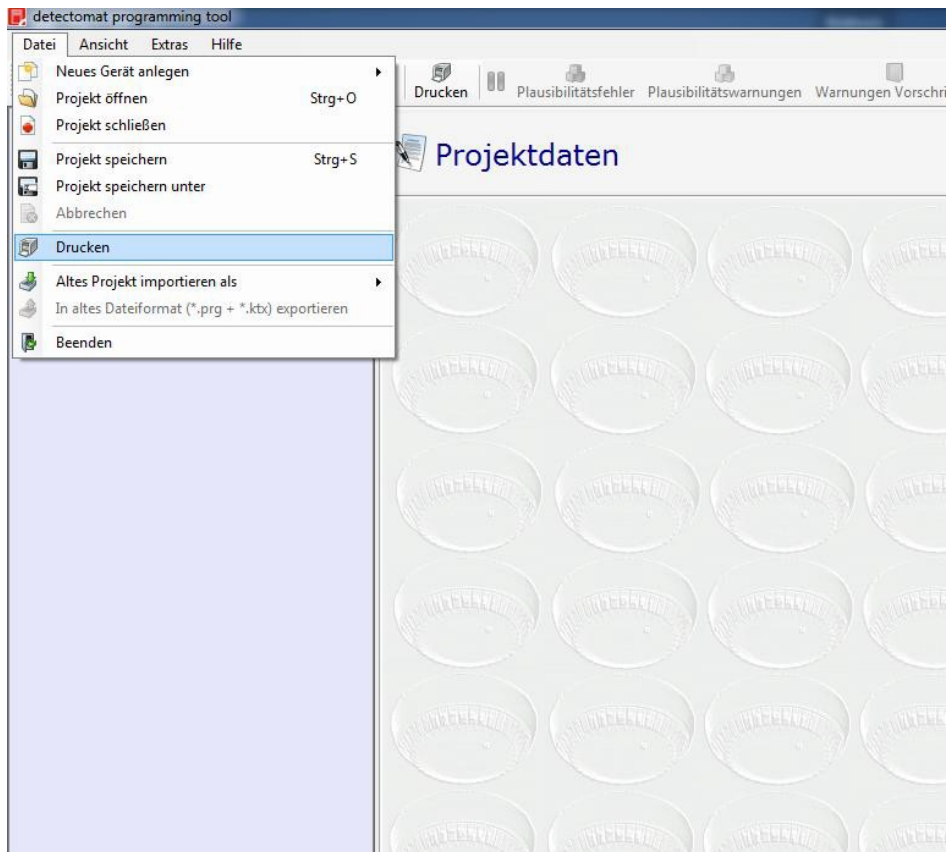
Schnittstelle	
Zentralenprotokoll:	Esser IQ8/NSC ▾ <input checked="" type="checkbox"/> Typ durch BMAcloud-Anlagentyp automatisch einstellen
App-Version:	Version 4 und höher ▾
OK	

Bitte darauf achten, dass die App-Version auf „V4 und höher“ steht, sonst funktionieren diverse Funktionen in der BMAcloud nicht.

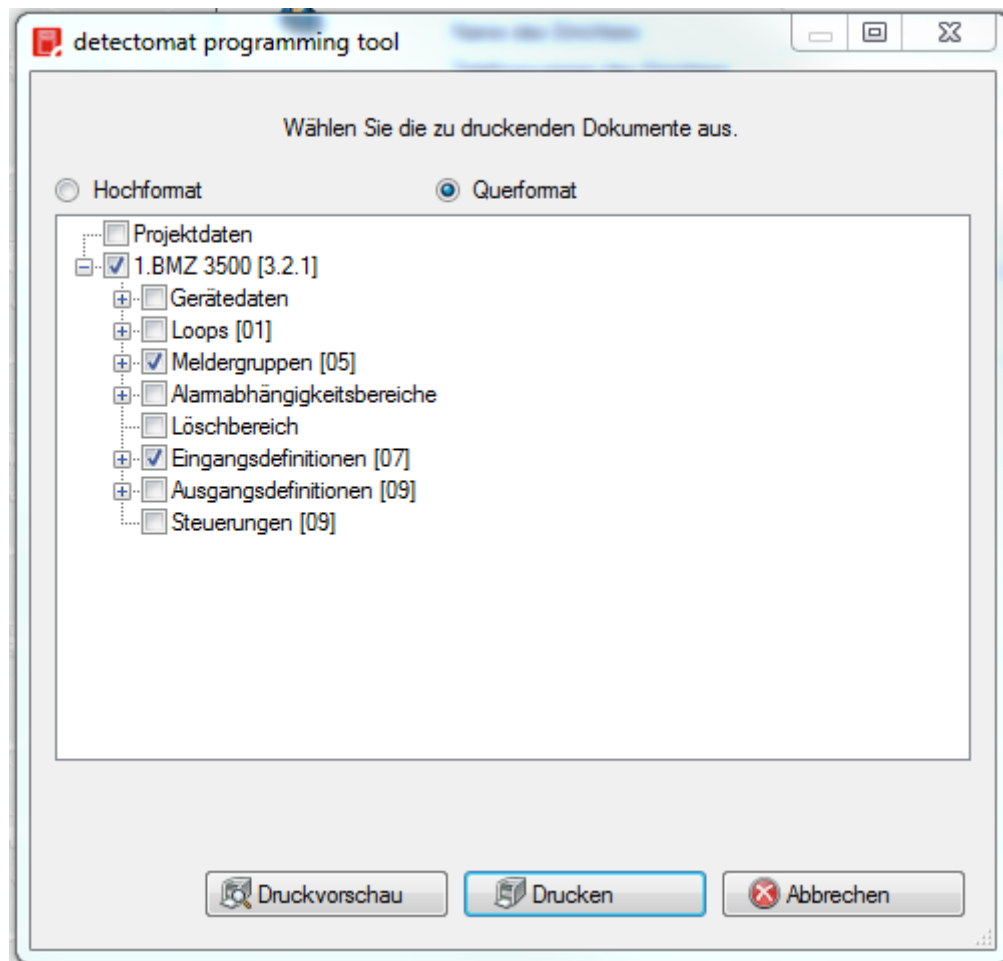
Exportieren der Melder und Meldegruppen:

Der Export der Melder und Meldergruppen erfolgt im Druckformat .xps. Dazu gehen Sie bitte wie folgt vor:

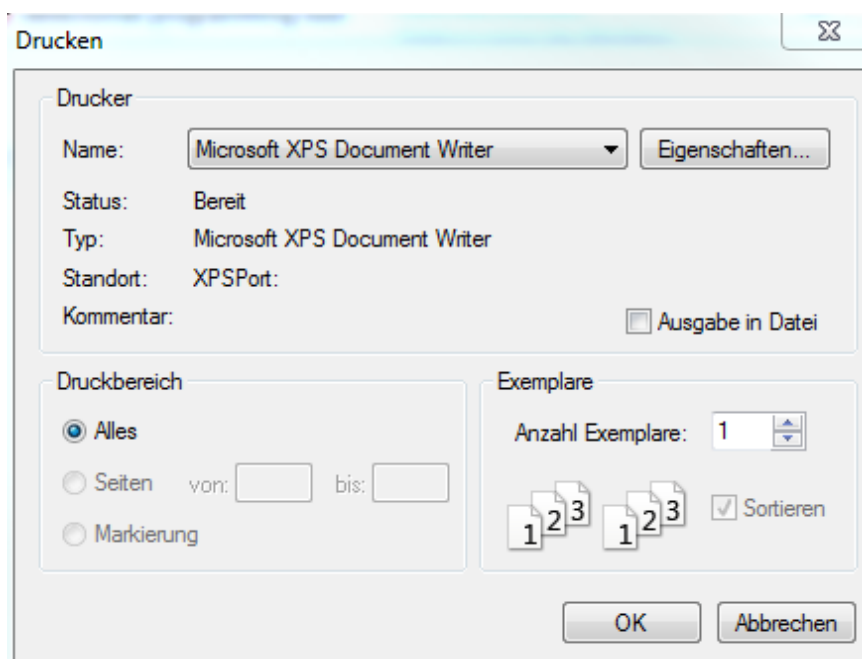
1. Öffnen des Projekts
2. Klicken Sie oben links auf ‚Datei‘ und dann auf ‚Drucken‘



3. Dann wählen Sie bitte exakt die Einstellungen aus, die auf dem nächsten Screenshot zu sehen sind und klicken auf ‚Drucken‘



4. Als Drucker bitte „Microsoft XPS Document Writer“ wählen und dann auf ‚OK‘



5. Die so erstellte Datei enthält alle Melder und Meldergruppen und kann dann direkt in der Cloud eingelesen werden.

Hinweis: Sollte es beim Upload von mehreren Dateien zu Problemen kommen und einzelne Dateien mit einem roten Kreuz versehen sein, müssen Sie diese bitte erneut hochladen.

7S_AdapterDET

Version 1.2 für Detectomat 3500

Zentralentyp: Detectomat

1. Schließen Sie den Drucker bei Bedarf vorsichtig an und setzen Sie den Jumper JP1
2. Verbinden Sie die Wartungsbox vorsichtig mit ihrem Header
3. Verbinden Sie den Adapter vorsichtig mit dem RS232-Port der Zentralstation.

